

รายงานนี้เป็นส่วนหนึ่งของโครงการศูนย์สารสนเทศอัจฉริยะอุตสาหกรรมผลิตภัณฑ์ยางและไม้ยางพารา โดย สำนักงานเศรษฐกิจอุตสาหกรรม ร่วมกับ สถาบันพลาสติก

สถานการณ์ ♦ อุตสาหกรรมยางธรรมชาติ

สถานะการผลิต

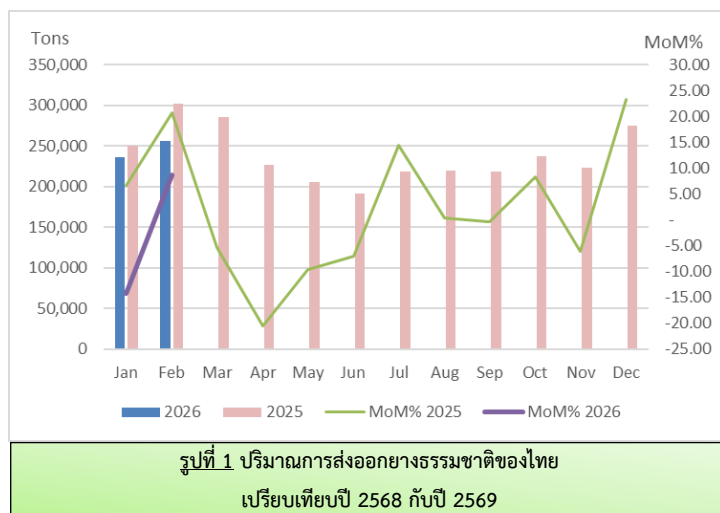
ข้อมูลการผลิตยางแผ่นและยางแท่งในเดือนกุมภาพันธ์ 2569 (ข้อมูลได้จากการสำรวจผู้ประกอบการของสำนักงานเศรษฐกิจอุตสาหกรรม) เมื่อเปรียบเทียบกับเดือนกุมภาพันธ์ 2568 โดยมีข้อมูลดังนี้ ยางแผ่นหัตถ์ร้อยละ 23.80 (%YoY) ยางแท่งหัตถ์ร้อยละ 11.46 (%YoY) (ตาราง 1)

สถานะการค้าและตลาด

➤ การจำหน่ายในประเทศ

ข้อมูลปริมาณการจำหน่ายยางแผ่นและยางแท่งในเดือนกุมภาพันธ์ 2569 (ข้อมูลได้จากการสำรวจผู้ประกอบการของสำนักงานเศรษฐกิจอุตสาหกรรม) เมื่อเปรียบเทียบกับเดือนกุมภาพันธ์ 2568 โดยมีข้อมูลดังนี้ ยางแผ่นหัตถ์ร้อยละ 8.27 (%YoY) ยางแท่งหัตถ์ร้อยละ 2.84 (%YoY) ตามลำดับ (ตาราง 2)

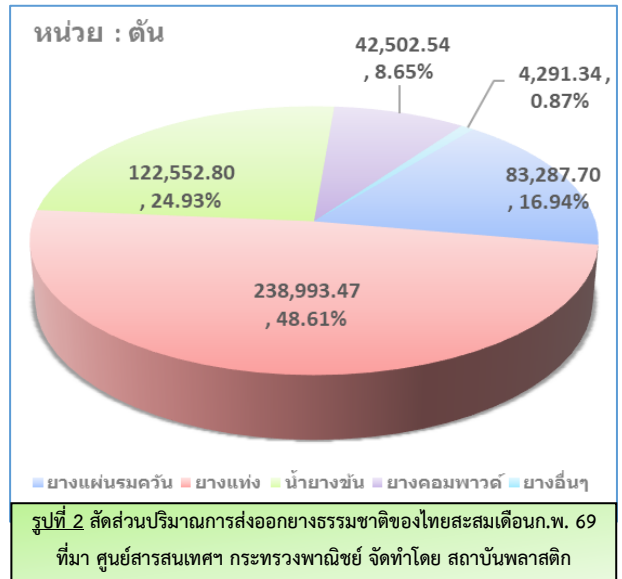
➤ การส่งออกและตลาดส่งออก



ปริมาณการส่งออกยางธรรมชาติของไทยในเดือนกุมภาพันธ์ 2569 อยู่ที่ 256,115.42 ตัน เพิ่มขึ้นจากเดือนก่อนหน้า ที่มีปริมาณการส่งออกอยู่ที่ 235,512.42 ตัน หรือร้อยละ 8.75 (%MoM) โดยที่ยางแผ่นรมควันส่งออกไป จีน ญี่ปุ่น เป็นส่วนใหญ่ ยางแท่งส่งออกไปจีนเป็นส่วนใหญ่ น้ำยางข้นส่งออกไปที่จีน มาเลเซีย เป็นส่วนใหญ่ ยางคอมพาวด์ส่งออกไป อินเดีย เป็นส่วนใหญ่ และเมื่อเทียบกับช่วงเวลาเดียวกันของปีที่แล้ว ที่มีปริมาณการส่งออก 302,052.76 ตัน พบว่าลดลงร้อยละ 15.21

(%YoY) (ตารางที่ 3)

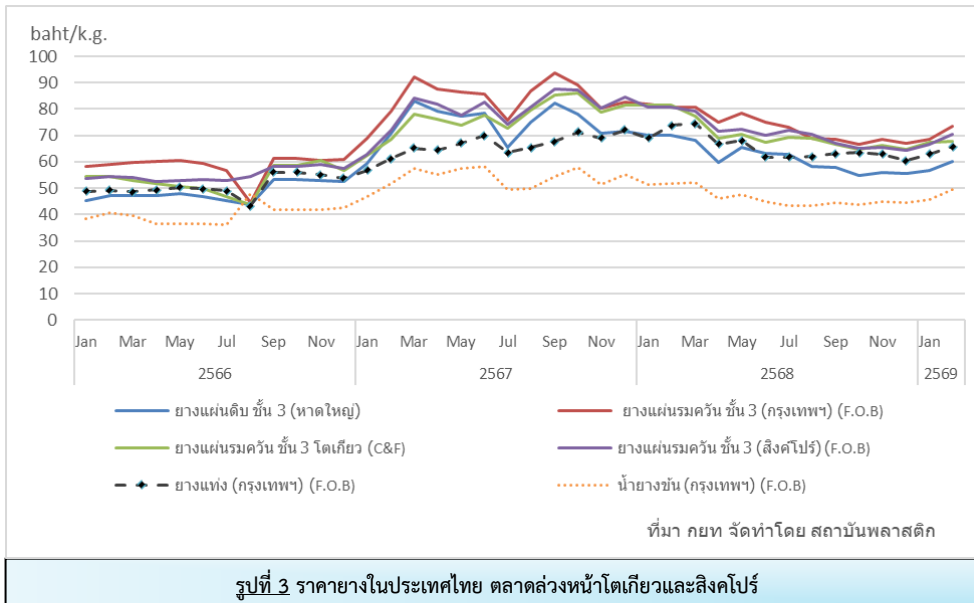
สัดส่วนปริมาณการส่งออกเดือนก.พ. 69 ยางแท่งมีสัดส่วนสูงสุด ร้อยละ 48.61 ปริมาณการส่งออก 238,993.47 ตัน รองมาเป็นน้ำยางข้นสัดส่วนร้อยละ 24.93 ปริมาณการส่งออก 122,552.80 ตันที่เหลือจะเป็นยางแผ่นรมควันร้อยละ 16.94 ยางคอมพาวด์ร้อยละ 8.65 และยางอื่น ๆ ร้อยละ 0.87 (รูปที่ 2 และ ตารางที่ 3)



➤ การนำเข้าและแหล่งนำเข้า

ปริมาณการนำเข้ายางธรรมชาติเดือนกุมภาพันธ์ 2569 มีปริมาณ 2,498.58 ตัน เมื่อเทียบกับจากเดือนกุมภาพันธ์ปีที่แล้ว ที่มีปริมาณ 2,636.56 ตัน ลดลงร้อยละ 5.23 (%YoY) (ตาราง 4)

ราคายาง



ข้อมูลราคายางธรรมชาติของประเทศไทย ประจำเดือนกุมภาพันธ์ 2569 เมื่อเปรียบเทียบกับรายเดือน (%MoM) ราคายางปรับเพิ่มขึ้นทุกประเภท และเมื่อเปรียบเทียบกับรายปี (%YoY) ราคายางลดลงทุกประเภท (ตารางที่ 5)

แนวโน้มอุตสาหกรรมและราคายาง

ราคายางพาราธรรมชาติมีการปรับตัวสูงขึ้นอย่างต่อเนื่อง จากภาวะอุปทานตึงตัวตามฤดูกาลเนื่องจากเข้าสู่ช่วงปิดกรีต ส่งผลให้ปริมาณวัตถุดิบที่เข้าสู่ตลาดลดน้อยลง และความต้องการวัตถุดิบจากต่างประเทศสำหรับอุตสาหกรรมบางผลิตภัณฑ์ที่มีการเติบโต อาทิ อุตสาหกรรมยานยนต์ และอุตสาหกรรมที่เกี่ยวข้องกับการแพทย์ แต่หากเริ่มการเปิดกรีตแล้วคาดว่าราคายางธรรมชาติจะค่อยๆ ปรับตัวลดลง ตามผลผลิตที่ทยอยออกสู่ตลาดมากขึ้น และอาจจะมีการเร่ง

สะสมสต็อกวัตถุดิบหากสถานการณ์ขนส่งทางเรือยังไม่มีความชัดเจน แต่คาดว่าราคาไม่น่าจะปรับสูงมากนัก เนื่องจากสต็อกยางจีนเดือนกุมภาพันธ์อยู่ในระดับที่สูงมาก

สต็อกยางจีน ณ เมืองชิงต่าว ข้อมูลสิ้นเดือน ก.พ. 69 ที่ผ่านมา สต็อกยางรวมอยู่ที่ 5.57 แสนตัน¹

แนวโน้มราคายางพาราตลาดล่วงหน้าโตเกียว (TOCOM) RSS3 Sep 26 ระยะสั้นหากย่อตัวไม่หลุดช่วง 380 – 385 เยน มีแนวโน้มขึ้นไปทดสอบ แนวต้านใหญ่บริเวณ 400 เยน สูง

สถานการณ์ อุตสาหกรรมผลิตภัณฑ์ยาง

สถานะการผลิต

ข้อมูลปริมาณการผลิตยางล้อในเดือนกุมภาพันธ์ 2569 (ข้อมูลได้จากการสำรวจผู้ประกอบการของสำนักงานเศรษฐกิจอุตสาหกรรม) เมื่อเทียบกับเดือนกุมภาพันธ์ 2568 (%YoY) แบ่งตามผลิตภัณฑ์จะมีรายละเอียดดังนี้ ยางนอกรถยนต์นั่งขยายตัวร้อยละ 11.65 ยางนอกรถบรรทุกและรถโดยสารขยายตัวร้อยละ 6.36 ยางนอกรถจักรยานยนต์หดตัวร้อยละ 4.52 ยางนอกอื่นๆ ขยายตัวร้อยละ 1.01 ยางในรถบรรทุกและรถโดยสารหดตัวร้อยละ 2.39 ยางในรถจักรยานยนต์หดตัวร้อยละ 20.11 (ตารางที่ 1)

ข้อมูลปริมาณการผลิตถุงมือยางทางการแพทย์ เดือนกุมภาพันธ์ 2569 อยู่ที่ 3,532 ล้านชิ้น (ข้อมูลได้จากการสำรวจผู้ประกอบการของสำนักงานเศรษฐกิจอุตสาหกรรม) มีปริมาณเพิ่มขึ้นเมื่อเทียบกับเดือนกุมภาพันธ์ 2568 (%YoY) ที่มีปริมาณการผลิตอยู่ที่ 3,229 ล้านชิ้น หรือร้อยละ 9.37 (ตารางที่ 1)

สถานะการค้าและตลาด

► การจำหน่ายในประเทศ

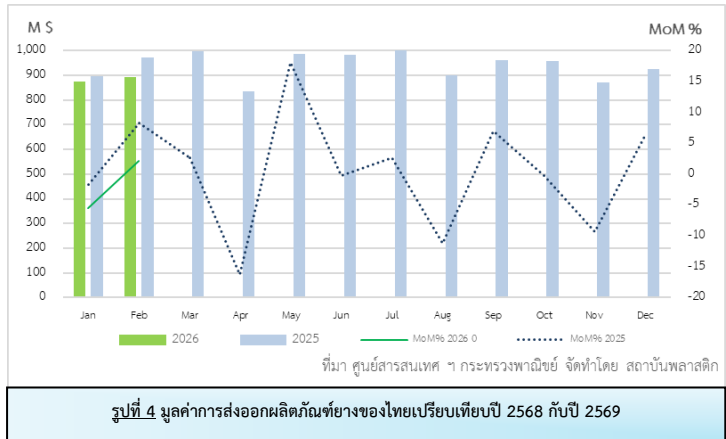
ข้อมูลการจำหน่ายยางล้อในประเทศในเดือนกุมภาพันธ์ 2569 (ข้อมูลได้จากการสำรวจผู้ประกอบการของสำนักงานเศรษฐกิจอุตสาหกรรม) เมื่อเทียบกับเดือนกุมภาพันธ์ 2568 (%YoY) โดยแบ่งตามผลิตภัณฑ์จะมีรายละเอียดดังนี้ ยางนอกรถยนต์นั่งขยายตัวร้อยละ 3.88 ยางนอกรถบรรทุกและรถโดยสารหดตัวร้อยละ 8.07 ยางนอกรถจักรยานยนต์หดตัวร้อยละ 5.51 ยางนอกอื่นๆ หดตัวร้อยละ 16.60 ยางในรถบรรทุกและรถโดยสารหดตัวร้อยละ 25.14 ยางในรถจักรยานยนต์หดตัวร้อยละ 25.28 (ตารางที่ 2)

ข้อมูลปริมาณการจำหน่ายถุงมือยางทางการแพทย์ เดือนกุมภาพันธ์ 2569 อยู่ที่ 425 ล้านชิ้น (ข้อมูลได้จากการสำรวจผู้ประกอบการของสำนักงานเศรษฐกิจอุตสาหกรรม) เมื่อเทียบกับเดือนกุมภาพันธ์ 2568 (%YoY) ที่มีปริมาณการจำหน่ายอยู่ที่ 355 ล้านชิ้น เพิ่มขึ้นร้อยละ 19.73 (ตารางที่ 2)

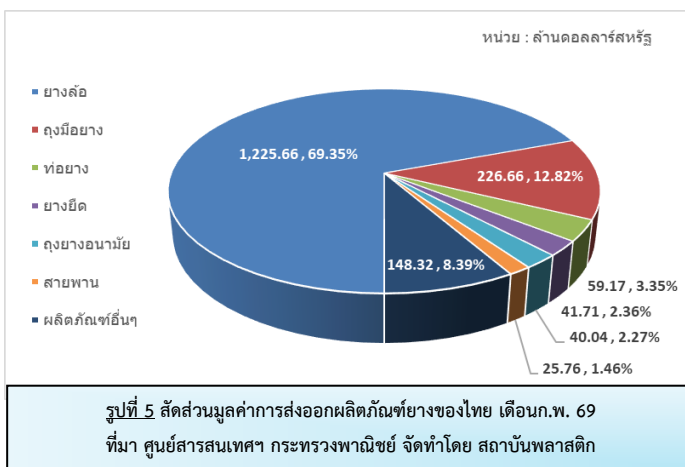
► การส่งออกและตลาดส่งออก

¹https://www.opsmoac.go.th/guangzhou-news-situation_price

ข้อมูลมูลค่าการส่งออกผลิตภัณฑ์ยางของไทยในเดือนกุมภาพันธ์ 2569 มีมูลค่า 893.33 ล้านดอลลาร์สหรัฐ เพิ่มขึ้นจากเดือนก่อนหน้า ที่มีมูลค่า 873.99 ล้านดอลลาร์สหรัฐ หรือร้อยละ 2.21 (%MoM) (รูปที่ 4) โดยที่ยางล้อส่งออกไปสหรัฐฯ เป็นส่วนใหญ่ ถู้อมีของส่งออกไปสหรัฐฯ ส่วนใหญ่ ท่อยางส่งออกไปสหรัฐฯ ญี่ปุ่น เป็นส่วนใหญ่ ยางยืดส่งออกไปจีนเป็นส่วนใหญ่ ถูยงาฯ ส่งออกไปสหรัฐฯ เป็นส่วนใหญ่ สายพานส่งออกไป สหรัฐฯ จีน เป็นส่วนใหญ่ และเมื่อเทียบกับเดือนกุมภาพันธ์ 2568 (%YoY) ที่มีมูลค่า 971.89 ล้านดอลลาร์สหรัฐ ลดลงร้อยละ 8.08 (ตารางที่ 6)



รูปที่ 4 มูลค่าการส่งออกผลิตภัณฑ์ยางของไทยเปรียบเทียบปี 2568 กับปี 2569



รูปที่ 5 สัดส่วนมูลค่าการส่งออกผลิตภัณฑ์ยางของไทย เดือนก.พ. 69
ที่มา ศูนย์สารสนเทศฯ กระทรวงพาณิชย์ จัดทำโดย สถาบันพลาสติก

สัดส่วนมูลค่าการส่งออกผลิตภัณฑ์ยางเดือนก.พ. 69 โดยผลิตภัณฑ์ยางล้อมีส่วนมากที่สุดร้อยละ 69.35 มูลค่า 1,255.66 ล้านดอลลาร์สหรัฐ รองมาคือถู้อมียางร้อยละ 12.82 ผลิตภัณฑ์อื่นๆ ร้อยละ 8.39 ท่อยางร้อยละ 3.35 ยางยืดร้อยละ 2.36 ถูยงาอนามัยร้อยละ 2.27 และสายพานร้อยละ 1.46 ตามลำดับ (รูปที่ 5)

➤ การนำเข้าและแหล่งนำเข้า

ข้อมูลมูลค่าการนำเข้าผลิตภัณฑ์ยางของไทยในเดือนกุมภาพันธ์ 2569 มีมูลค่า 148.22 ล้านดอลลาร์สหรัฐ เมื่อเปรียบเทียบกับช่วงเวลาเดียวกันในปีที่แล้วที่มีมูลค่า 119.24 ล้านดอลลาร์สหรัฐ เพิ่มขึ้นร้อยละ 24.30 (%YoY) (ตารางที่ 7)

แนวโน้มอุตสาหกรรม

คาดว่ากลุ่มอุตสาหกรรมผลิตภัณฑ์ยางเกือบทุกประเภทมีความกังวลต่อการขาดแคลนวัตถุดิบประเภทยางสังเคราะห์ที่มีสารตั้งต้นจากปิโตรเลียมจากสถานการณ์ช่องแคบเฮอรั่มุข รวมถึงค่าขนส่งทั้งการนำเข้า วัตถุดิบ สารเคมี ประกอบ และค่าขนส่งสำหรับส่งออกที่เพิ่มขึ้น ทั้งการเปลี่ยนเส้นทางการเดินเรือ ค่าพลังงาน ค่าธรรมเนียมต่างๆ ที่ปรับเพิ่มขึ้นมาตลอดช่วงสถานการณ์ดังกล่าว และระยะเวลาสำหรับการขนส่งที่นานขึ้น รวมถึงต้นทุนการผลิตที่เพิ่มขึ้นจากค่าพลังงานและเชื้อเพลิงที่เพิ่มขึ้นอีกด้วย หากสถานการณ์ยังไม่คลี่คลาย ต้นทุนการผลิต และการขนส่งจะเพิ่มขึ้น รวมถึงจะเกิดเหตุการณ์ขาดแคลนตู้สินค้าสำหรับส่งออกอีกครั้งเนื่องจากตู้ส่วนหนึ่งยังอยู่บนเรือเพื่อรอเทียบท่า และตู้เปล่าที่ลอยเรือรอกับท่าเรือเช่นกัน

คาดว่าราคาน้ำมันดิบยังคงทรงตัวในระดับสูงแม้จะเริ่มมีการเจรจาหรือความพยายามเปิดเส้นทางเดินเรือ แต่ราคาจะผันผวนรุนแรงตามสถานการณ์และปัจจัยหลักจากการเจรจาหยุดยิงหรือการเปิดช่องแคบฮอร์มุซมีความคืบหน้า และกลุ่มโอเปกพลัสตกลงเพิ่มกำลังการผลิตขึ้นอีกประมาณ 206,000 บาร์เรลต่อวัน ในเดือนพฤษภาคม 2569 รวมถึงความคืบหน้าของการเจรจาระหว่างสหรัฐฯ และอิหร่านเพื่อเปิดเส้นทางเดินเรือ

แนวโน้มราคาน้ำมันดิบ WTI (Technical Analysis)

หากราคาย่อตัวต่ำกว่า 87 – 85 เหรียญ (lower low) และ rebound กลับไปไม่ผ่านช่วง 105 เหรียญ (lower high) เป็นสัญญาณเริ่มต้นบ่งบอกทิศทางแนวโน้มขาลงของราคา

สถานการณ์ อุตสาหกรรมไม้ และผลิตภัณฑ์จากไม้

สถานะการผลิต

ข้อมูลปริมาณการผลิตเครื่องเรือนทำด้วยไม้ เดือนกุมภาพันธ์ 2569 (ข้อมูลได้จากการสำรวจผู้ประกอบการของสำนักงานเศรษฐกิจอุตสาหกรรม) เมื่อเทียบกับเดือนกุมภาพันธ์ 2568 (%YoY) ขยายตัวร้อยละ 0.04 (ตารางที่ 1)

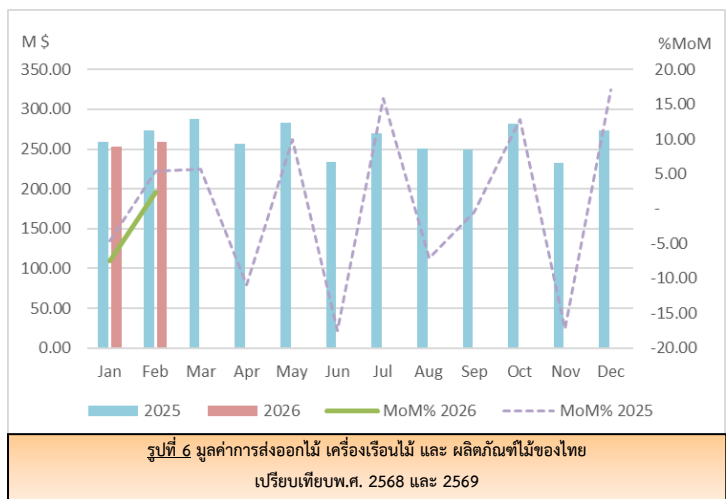
สถานะการค้าและตลาด

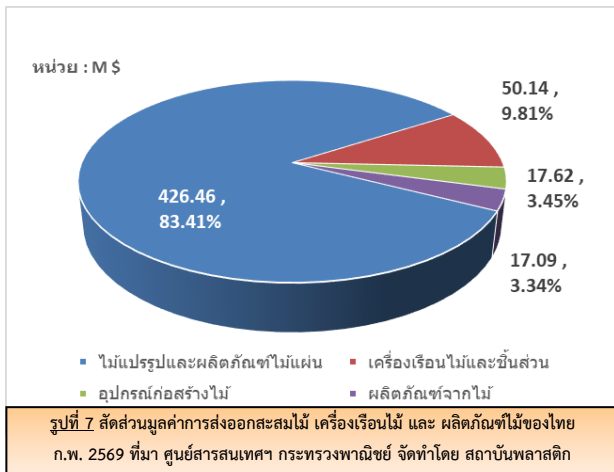
➤ การจำหน่ายในประเทศ

ข้อมูลปริมาณการจำหน่ายเครื่องเรือนทำด้วยไม้ในเดือนกุมภาพันธ์ 2569 (ข้อมูลได้จากการสำรวจผู้ประกอบการของสำนักงานเศรษฐกิจอุตสาหกรรม) เมื่อเทียบกับเดือนกุมภาพันธ์ 2568 (%YoY) หดตัวร้อยละ 5.92 (ตารางที่ 2)

➤ การส่งออกและตลาดส่งออก

ข้อมูลมูลค่าการส่งออกไม้แปรรูป เครื่องเรือนไม้ อุปกรณ์ก่อสร้างไม้ และผลิตภัณฑ์ไม้ของไทยในเดือนกุมภาพันธ์ 2569 มีมูลค่า 258.73 ล้านดอลลาร์สหรัฐ เมื่อเปรียบเทียบกับเดือนก่อนหน้า ที่มีมูลค่า 252.57 ล้านดอลลาร์สหรัฐ เพิ่มขึ้นร้อยละ 2.44 (%MoM) โดยที่ไม้แปรรูปส่งออกไปจีนเป็นส่วนใหญ่ และกลุ่มไม้แผ่นส่งออกไปยูเออี ซาอุดี อาหรับ และสหรัฐฯ เป็นส่วนใหญ่ เครื่องเรือนไม้และชิ้นส่วนส่งออกไปสหรัฐฯ ส่วนใหญ่ ผลิตภัณฑ์จากไม้ส่งออกไปสหรัฐฯ เป็นส่วนใหญ่ อุปกรณ์ก่อสร้างไม้ส่งออกไปสหรัฐฯ เป็นส่วนใหญ่ และเมื่อเทียบกับเดือนกุมภาพันธ์ 2568 ที่มีมูลค่าการส่งออก 258.79 ล้านดอลลาร์สหรัฐ ลดลงร้อยละ 2.40 (%YoY) (รูปที่ 6 และตารางที่ 8)





สัดส่วนมูลค่าการส่งออกสะสมเดือนก.พ. 69 โดยกลุ่มไม้แปรรูปและผลิตภัณฑ์ไม้แผ่นมีสัดส่วนมากที่สุด 426.46 ล้านดอลลาร์สหรัฐ ร้อยละ 83.41 รองลงมาคือ เครื่องเรือนไม้และชิ้นส่วนร้อยละ 9.81 อุปกรณ์ก่อสร้างไม้ร้อยละ 3.45 และผลิตภัณฑ์จากไม้ร้อยละ 3.34 ตามลำดับ (ตารางที่ 8 และ รูปที่ 7)

➤ การนำเข้าและแหล่งนำเข้า

ข้อมูลการนำเข้าไม้แปรรูป เครื่องเรือนไม้ ผลิตภัณฑ์ไม้ และอุปกรณ์ก่อสร้างไม้ของไทยในเดือนกุมภาพันธ์ 2569 มีมูลค่า 62.70 ล้านดอลลาร์สหรัฐ เมื่อเทียบกับเดือนเดียวกันปีที่ผ่านมา มูลค่า 30.22 ล้านดอลลาร์สหรัฐ เพิ่มขึ้นร้อยละ 107.49 (%YoY) (ตาราง 9)

ราคาไม้ยางพารา

ราคาไม้ยางพาราท่อน ขนาดเส้นผ่าศูนย์กลาง 5 นิ้วขึ้นไป ราคา 1.85 – 1.95 บาทต่อกิโลกรัม (ตามประกาศของสมาคมธุรกิจไม้ยางพาราไทย) (ราคาประกาศ ณ วันที่ 14/12/2567)

ราคากลางรับซื้อไม้ยางพาราท่อนเฉลี่ยประจำปี 2568 ราคา 1.95 – 2.10 บาทต่อกิโลกรัม (ตามประกาศของสมาคมธุรกิจไม้ยางพาราไทย) (ราคาประกาศ ณ วันที่ 9/09/2568)

(สามารถดูราคาไม้ยางพาราแปรรูปได้ที่ : <http://www.tpa-rubberwood.org/price.php>)

Disclaimer

รายงานฉบับนี้จัดทำเพื่อเผยแพร่เป็นการทั่วไป โดยอาศัยแหล่งข้อมูลสาธารณะที่น่าความเชื่อถือ และจัดทำโดยอ้างอิงหลักการทางวิชาการ อย่างไรก็ตามผู้จัดทำไม่อาจยืนยันหรือรับรองหากข้อมูลอาจเกิดการเปลี่ยนแปลงได้ตามแต่ละช่วงเวลา และไม่ได้มีวัตถุประสงค์ชี้ชวน เสนอแนะให้ซื้อขาย หรือจูงใจให้ดำเนินการใดๆ

ตาราง 1 ปริมาณผลผลิตยาง ผลิตภัณฑ์ยาง ไม้อบแห้งและเครื่องเรือนไม้ของไทย

ประเภท	2568 (เฉลี่ยทั้งปี)	ก.พ. 2568	ม.ค. 2569	ก.พ. 2569	% เปลี่ยนแปลง	
					YoY	MoM
ยางธรรมชาติ						
ยางแผ่น (ตัน)	344,087	34,407	36,964	26,217	-23.80	-29.07
ยางแท่ง (ตัน)	2,475,233	231,175	221,288	204,678	-11.46	-7.51
ผลิตภัณฑ์ยาง						
ยางนอกรถยนต์นั่ง (เส้น)	59,825,598	5,025,829	5,666,219	5,611,385	11.65	-0.97
ยางนอกรถบรรทุก/รถโดยสาร (เส้น)	12,115,498	963,457	1,000,483	1,024,741	6.36	2.42
ยางนอกรถจักรยานยนต์ (เส้น)	28,108,560	2,454,097	2,226,962	2,343,120	-4.52	5.22
ยางนอกอื่นๆ (เส้น)	2,142,507	165,061	188,443	166,722	1.01	-11.53
ยางในรถบรรทุกและรถโดยสาร (เส้น)	268,030	22,759	19,725	22,214	-2.39	12.62
ยางในรถจักรยานยนต์ (เส้น)	48,209,162	4,056,374	3,098,576	3,240,713	-20.11	4.59
ถุงมือยางทางการแพทย์ (ล้านชิ้น)	36,684	3,229	3,706	3,532	9.37	-4.70
ไม้						
เครื่องเรือนทำด้วยไม้ (ชิ้น)	7,328,157	557,220	528,891	557,420	0.04	5.39

ที่มา: ศูนย์สารสนเทศเศรษฐกิจอุตสาหกรรม สำนักงานเศรษฐกิจอุตสาหกรรม

ข้อมูลจากการสำรวจผู้ผลิตประกอบด้วย ยางแผ่น 12 ราย ยางแท่ง 24 ราย ยางนอกรถยนต์นั่ง/รถกระบะ 6 ราย ยางนอกรถบรรทุก/รถโดยสาร 7 ราย

ยางนอกรถจักรยานยนต์ 8 ราย ยางนอกอื่นๆ 5 ราย ยางในรถบรรทุกและรถโดยสาร 6 ราย ยางในรถจักรยานยนต์ 8 ราย

ถุงมือยาง/ถุงมือตรวจ 13 ราย และเครื่องเรือนทำด้วยไม้ 32 ราย

ตาราง 2 ปริมาณการจำหน่ายยาง ผลิตภัณฑ์ยาง ไม้อบแห้งและเครื่องเรือนไม้ของไทย

ประเภท	2568 (เฉลี่ยทั้งปี)	ก.พ. 2568	ม.ค. 2569	ก.พ. 2569	% เปลี่ยนแปลง	
					YoY	MoM
ยางธรรมชาติ						
ยางแผ่น (ตัน)	75,730	7,336	7,436	6,729	-8.27	-9.50
ยางแท่ง (ตัน)	662,505	58,987	55,857	57,314	-2.84	2.61
ผลิตภัณฑ์ยาง						
ยางนอกรถยนต์นั่ง (เส้น)	22,553,878	1,916,250	1,915,161	1,990,651	3.88	3.94
ยางนอกรถบรรทุก/รถโดยสาร (เส้น)	4,462,929	392,291	362,909	360,635	-8.07	-0.63
ยางนอกรถจักรยานยนต์ (เส้น)	22,167,210	1,847,651	1,774,605	1,745,900	-5.51	-1.62
ยางนอกอื่นๆ (เส้น)	1,159,744	100,334	98,158	83,676	-16.60	-14.75
ยางในรถบรรทุกและรถโดยสาร (เส้น)	532,382	52,178	36,706	39,058	-25.14	6.41
ยางในรถจักรยานยนต์ (เส้น)	37,542,178	3,160,350	2,361,360	2,361,517	-25.28	0.01
ถุงมือยางทางการแพทย์ (ล้านชิ้น)	3,935	355	509	425	19.73	-16.48
ไม้						
เครื่องเรือนทำด้วยไม้ (ชิ้น)	1,319,270	110,293	107,725	103,766	-5.92	-3.68

ที่มา: ศูนย์สารสนเทศเศรษฐกิจอุตสาหกรรม สำนักงานเศรษฐกิจอุตสาหกรรม

ข้อมูลจากการสำรวจผู้ผลิตประกอบด้วย ยางแผ่น 12 ราย ยางแท่ง 24 ราย ยางนอกรถยนต์นั่ง/รถกระบะ 6 ราย ยางนอกรถบรรทุก/รถโดยสาร 7 ราย

ยางนอกรถจักรยานยนต์ 8 ราย ยางนอกอื่นๆ 5 ราย ยางในรถบรรทุกและรถโดยสาร 6 ราย ยางในรถจักรยานยนต์ 8 ราย

ถุงมือยาง/ถุงมือตรวจ 13 ราย และเครื่องเรือนทำด้วยไม้ 32 ราย

ตาราง 3 ปริมาณการส่งออกยางธรรมชาติของไทย

หน่วย: ตัน

ประเภทยาง	2568	2568	2569	ก.พ.	ม.ค.	ก.พ.	% เปลี่ยนแปลง	
	(เฉลี่ยทั้งปี)	ม.ค.-ก.พ.		2568	2569	2569	YoY	MoM
ยางแผ่นรมควัน	437,563.60	72,283.64	83,287.70	37,107.71	43,818.66	39,469.03	6.36	-9.93
ยางแท่ง	1,477,998.20	307,559.88	238,993.47	170,947.27	114,459.88	124,533.59	-27.15	8.80
น้ำยางข้น*	733,862.79	144,403.52	122,552.80	79,937.10	52,829.40	69,723.41	-12.78	31.98
ยางคอมพาวด์**	182,850.18	23,991.45	42,502.54	11,960.41	22,001.87	20,500.67	71.40	-6.82
ยางอื่นๆ	19,969.17	4,086.29	4,291.34	2,100.27	2,402.61	1,888.73	-10.07	-21.39
รวม	2,852,243.94	552,324.78	491,627.84	302,052.76	235,512.42	256,115.42	-15.21	8.75

ที่มา: ศูนย์สารสนเทศและการสื่อสาร สำนักงานปลัดกระทรวงพาณิชย์ ประมวลผลโดยสถาบันพลาสติก

* เป็นน้ำหนักของเนื้อยางแห้ง ** เป็นน้ำหนักของยางธรรมชาติผสมเคมีดำ (ยางอื่นๆ Hs code: 400129)

ตาราง 4 ปริมาณการนำเข้ายางธรรมชาติของไทย

หน่วย: ตัน

ประเภทยาง	2568	2568	2569	ก.พ.	ม.ค.	ก.พ.	% เปลี่ยนแปลง	
	(เฉลี่ยทั้งปี)	ม.ค.-ก.พ.		2568	2569	2569	YoY	MoM
ยางแผ่นรมควัน	-	-	-	-	-	-	n/a	n/a
ยางแท่ง	308.12	49.93	9.61	9.61	0.01	9.60	-0.08	73753.85
น้ำยางข้น*	684.40	141.62	0.01	80.96	0.01	-	-100.00	-100.00
ยางคอมพาวด์**	32,515.49	6,253.94	6,872.89	2,545.99	4,383.91	2,488.98	-2.24	-43.22
ยางอื่นๆ	1.98	-	-	-	-	-	n/a	n/a
รวม	33,509.99	6,445.49	6,882.51	2,636.56	4,383.93	2,498.58	-5.23	-43.01

ที่มา: ศูนย์สารสนเทศและการสื่อสาร สำนักงานปลัดกระทรวงพาณิชย์ ประมวลผลโดยสถาบันพลาสติก

* เป็นน้ำหนักของเนื้อยางแห้ง ** เป็นน้ำหนักของยางธรรมชาติผสมเคมีดำ (ยางอื่นๆ Hs code: 400129)

REMark : n/a: not available เนื่องจากไม่สามารถคำนวณหาค่าได้

ตาราง 5 ราคายางธรรมชาติในประเทศไทยและตลาดล่วงหน้าตลาดโตเกียว และสิงคโปร์

หน่วย: บาทต่อกิโลกรัม

ประเภทยาง	2568	ก.พ.	ม.ค.	ก.พ.	% เปลี่ยนแปลง	
	(เฉลี่ยทั้งปี)	2568	2569	2569	YOY (%)	MOM (%)
ยางแผ่นดิบ ชั้น 3 หาดใหญ่	61.86	70.08	56.69	60.05	-14.31	5.93
ยางแผ่นรมควัน ชั้น 3 กรุงเทพฯ (F.O.B)	73.74	80.81	68.58	73.45	-9.11	7.10
ยางแผ่นรมควัน ชั้น 3 โตเกียว (C&F)	70.70	81.56	67.28	67.92	-16.72	0.95
ยางแผ่นรมควัน ชั้น 3 สิงคโปร์ (F.O.B)	71.63	80.64	66.56	70.52	-12.55	5.95
ยางแท่ง กรุงเทพฯ (F.O.B)	65.62	73.74	62.88	65.75	-10.84	4.56
น้ำยางข้น กรุงเทพฯ (F.O.B)	46.51	51.87	45.55	49.54	-4.49	8.76

ที่มา: การยางแห่งประเทศไทย

ประมวลผลโดยสถาบันพลาสติก

หมายเหตุ: ยางแผ่นรมควันชั้น 3 (F.O.B) ส่งมอบล่วงหน้า 2 เดือน

ยางแท่ง กรุงเทพฯ (F.O.B) และน้ำยางข้น กรุงเทพฯ (F.O.B) ส่งมอบล่วงหน้า 1 เดือน

ตาราง 6 มูลค่าการส่งออกผลิตภัณฑ์ยางของไทย

หน่วย: ล้านดอลลาร์สหรัฐ

ประเภทยาง	2568 (เฉลี่ยทั้งปี)	2568 2569		ก.พ. 2568	ม.ค. 2569	ก.พ. 2569	% เปลี่ยนแปลง	
		ม.ค.-ก.พ.					YoY	MoM
ยางล้อ	7,798.71	1,283.97	1,225.66	661.08	612.18	613.49	-7.20	0.21
ถุงมือยาง	1,400.64	245.97	226.66	119.85	113.38	113.28	-5.48	-0.09
ท่อยาง	379.59	58.42	59.17	30.01	27.37	31.80	5.95	16.16
ยางยืด	280.86	50.39	41.71	27.86	19.67	22.04	-20.91	12.00
ถุงยางอนามัย	283.12	39.66	40.04	20.64	16.69	23.35	13.12	39.85
สายพาน	148.02	19.98	25.76	10.74	12.93	12.83	19.48	-0.83
ผลิตภัณฑ์อื่นๆ	995.99	171.42	148.32	101.71	71.76	76.56	-24.73	6.69
รวม	11,286.92	1,869.82	1,767.32	971.89	873.99	893.33	-8.08	2.21

ที่มา: ศูนย์สารสนเทศฯ กระทรวงพาณิชย์ ประมวลผลโดยสถาบันพลาสติก

ตาราง 7 มูลค่าการนำเข้าผลิตภัณฑ์ยางของไทย

หน่วย: ล้านดอลลาร์สหรัฐ

ประเภทยาง	2568 (เฉลี่ยทั้งปี)	2568 2569		ก.พ. 2568	ม.ค. 2569	ก.พ. 2569	% เปลี่ยนแปลง	
		ม.ค.-ก.พ.					YoY	MoM
ยางล้อ	660.98	100.15	108.63	49.53	50.57	58.07	17.24	14.83
ท่อยาง	178.31	26.39	32.77	13.10	17.32	15.45	17.95	-10.76
สายพาน	97.87	13.10	17.04	5.79	9.38	7.67	32.47	-18.25
ปะเก็น/ซีลยาง	90.23	12.18	17.81	5.25	9.61	8.21	56.26	-14.55
ถุงมือยาง	47.50	7.22	7.37	3.03	4.01	3.36	11.01	-16.06
ผลิตภัณฑ์อื่นๆ	630.43	94.43	111.40	42.54	55.93	55.46	30.37	-0.84
รวม	1,705.33	253.47	295.03	119.24	146.81	148.22	24.30	0.96

ที่มา: ศูนย์สารสนเทศฯ กระทรวงพาณิชย์ ประมวลผลโดยสถาบันพลาสติก

ตาราง 8 มูลค่าการส่งออกไม้ ผลิตภัณฑ์จากไม้ เครื่องเรือนไม้และชิ้นส่วนของไทย

หน่วย: ล้านดอลลาร์สหรัฐ

ประเภท	2568	2568	2569	ก.พ.	ม.ค.	ก.พ.	% เปลี่ยนแปลง	
	(เฉลี่ยทั้งปี)	ม.ค.-ก.พ.		2568	2569	2569	YoY	MoM
ไม้แปรรูปและผลิตภัณฑ์ไม้แผ่น	2,599.43	454.30	426.46	231.32	208.70	217.76	-5.86	4.34
- ไม้แปรรูป	1,216.54	208.72	210.95	114.82	103.17	107.78	-6.14	4.46
- ไม้แผ่น	1,382.89	245.58	215.51	116.50	105.53	109.99	-5.59	4.22
- ไม้อัด ไม้วีเนียร์ และไม้แผ่นอื่นๆ	157.47	23.44	28.89	10.83	14.26	14.63	35.11	2.61
- แผ่นชั้นไม้อัดและแผ่นใยไม้อัด	1,225.42	222.14	186.62	105.67	91.27	95.35	-9.76	4.47
เครื่องเรือนไม้และชิ้นส่วน	335.73	47.99	50.14	25.93	24.39	25.75	-0.71	5.56
อุปกรณ์ก่อสร้างไม้	103.60	12.15	17.62	6.59	10.79	6.82	3.52	-36.77
ผลิตภัณฑ์ไม้	113.33	17.58	17.09	9.09	8.69	8.40	-7.60	-3.35
รวม	3,152.09	532.02	511.30	272.93	252.57	258.73	-5.20	2.44

ที่มา: ศูนย์สารสนเทศฯ กระทรวงพาณิชย์ ประมวลผลโดยสถาบันพลาสติก

ตาราง 9 มูลค่าการนำเข้าไม้ ผลิตภัณฑ์จากไม้ เครื่องเรือนไม้และชิ้นส่วนของไทย

หน่วย: ล้านดอลลาร์สหรัฐ

ประเภท	2568	2568	2569	ก.พ.	ม.ค.	ก.พ.	% เปลี่ยนแปลง	
	(เฉลี่ยทั้งปี)	ม.ค.-ก.พ.		2568	2569	2569	YoY	MoM
ไม้แปรรูปและผลิตภัณฑ์ไม้แผ่น	368.94	33.39	102.01	14.79	60.17	41.83	182.83	-30.48
- ไม้แปรรูป	10.55	21.94	26.83	9.13	15.76	11.07	21.24	-29.76
- ไม้แผ่น	358.39	11.45	75.18	5.66	44.41	30.76	443.49	-30.73
- ไม้อัด ไม้วีเนียร์ และไม้แผ่นอื่นๆ	325.39	7.43	68.38	4.20	40.68	27.70	559.56	-31.90
- แผ่นชั้นไม้อัดและแผ่นใยไม้อัด	33.00	4.02	6.80	1.46	3.73	3.06	109.59	-17.96
เครื่องเรือนไม้และชิ้นส่วน	164.72	23.55	28.14	8.74	15.84	12.30	40.69	-22.37
อุปกรณ์ก่อสร้างไม้	24.71	3.93	3.25	1.76	15.85	1.63	-7.56	-89.73
ผลิตภัณฑ์ไม้	84.87	11.79	16.75	4.93	9.80	6.95	40.98	-29.08
รวม	643.24	72.66	150.16	30.22	101.66	62.70	107.49	-38.32

ที่มา: ศูนย์สารสนเทศฯ กระทรวงพาณิชย์